



## С ПРИСТАВКОЙ «СУПЕР»

ГЕОРГИЙ КАРПЕНКО

*В далеком теперь уже 1968 году в небольшом голландском городке Ваалвейк была основана судостроительная компания с громким названием Wim van der Valk Yachts. Судя по старым черно-белым фотографиям, первые лодки были построены прямо на улице, на небольшой площадке. Все тогда очень напоминало наши отечественные «верфи под открытым небом». Первые лодки представляли собой классические стальные тихоходные моторные яхты длиной 7–10 метров с открытой палубой в кормовой части. Эти яхты благодаря своей удачной компоновке и высокому качеству изготовления быстро стали пользоваться популярностью в Голландии и проложили путь к созданию новых успешных моделей.*

Благодаря таланту и трудолюбию основателя и поныне бессменного руководителя компании Вима ван дер Валка компания быстро пошла в гору и сегодня занимает ведущее место в голландском, а, пожалуй, и в мировом яхтостроении наряду с такими грандами, как Lürssen, Van der Heijden, Moonen, Vripack и другие. До сих пор на вторичном рынке Европы часто попадаются яхты Valk 70–80-х годов прошлого века в прекрасном техническом состоянии, что говорит об их исключительном качестве. Используются заслуженным успехом такие лодки, как Valkkruiser, Super Falkon, Royal и другие.

Благодаря отменному качеству исполнения лодки Вима ван дер Валка успешно продаются во всем мире.

В середине 80-х годов была запущена серия моторных яхт Vitesse, на которых была опробована новая концепция компании, применяемая и поныне. Яхты строятся в двух вариантах: с абсолютно одинаковыми корпусами, но в одном случае применяется сталь, а в другом — алюминий. Соответственно, в первом случае лодка водоизмещающая, а во втором — глиссирующая.

В конце 90-х годов начала выпускаться самая известная и успешная линейка моторных яхт Continental. Сейчас в этой

линейке уже четыре типа моторных яхт: Continental I, Continental II, Continental III и Continental Trawler. Самые большие моторные яхты в этом списке — это серия Continental III, включающая в себя четыре модели длиной 26, 28, 30 и 34 метра. Эти лодки благодаря их размеру, трехуровневой компоновке, а главное, «начинке» смело можно отнести к классу суперяхт.

Яхты традиционно предлагаются в двух вариантах: полностью алюминиевом и глиссирующем — для любителей скорости, с водоизмещающим корпусом из стали и алюминиевой надстройкой — для тех, кто предпочитает скорости спокойное и эконо-

мичное плавание на большие расстояния.

На глиссирующих лодках устанавливаются новейшие пропульсивные комплексы Volvo Penta IPS1200 EVC-EC/D13-900 мощностью по 900 л.с. при 2300 об/мин. В зависимости от размера лодки на ней может быть установлено три или четыре таких комплекса. Для моторных яхт подобных размеров суммарная мощность энергетической установки не очень велика. Но благодаря удачно спрое-

ктированным обводам корпуса и высокой эффективности системы IPS конструкторы компании нашли оптимальное соотношение между скоростью и расходом топлива.

Водоизмещающий вариант оснащен обычной двухвальной установкой с высокоэкономичными дизелями, позволяющими при крейсерской скорости 12 узлов проходить значительные расстояния. Невозможно не упомянуть о мощном носовом гидравли-

ческим подруливающим устройстве. Кормовое же устанавливается только на лодки с традиционными гребными валами. Вся эта «машинерия» объединена в общий комплекс с системой IPS, что позволяет судоводителю ювелирно управлять весьма немаленькой яхтой в сложнейших условиях тесных европейских марин.

Все яхты серии Continental III рассчитаны на управление и обслуживание силами не-»





большого, но профессионального экипажа: уж очень технически сложная лодка. Одно только описание устанавливаемого оборудования занимает несколько страниц. Подобная техника требует грамотного обслуживания и профессиональной эксплуатации, поэтому без экипажа тут никак не обойтись.

Жилые помещения спроектированы так, чтобы максимально отделить команду от владельца и пассажиров. Моторные яхты Continental III сертифицированы на неограниченный класс CE «А» (Ocean) и имеют сертификат МСА (Агентство морской безопасности и береговой охраны Великобритании). Суда строятся в соответствии с требованиями регистра Ллойда на класс «А+100\*» (неограниченный район плавания).

Все модели серии внешне очень похожи друг на друга. Рассмотрим самую «маленькую», 26-ю.

Высокий элегантный корпус с сильным развалом обводов носовой оконечности. Все очень стильно. Никакого намека на брутальность. Наоборот, внешность яхты создает ощущение легкости и стремительности. Достигнуто это во многом благодаря удачной расцветке. Широкий проход вокруг надстройки огражден высоким фальшбортом. Роскошный тик палубы. Красивая «аэроди-



намическая» надстройка в три, а если быть более точным — в два с половиной уровня. В носовой ее части роскошная мастер-каюта с просторным санузлом, ванной комнатой и гардеробом.

Из нее через коридор по правому борту надстройки можно пройти в большой, оборудованный по последнему слову техники камбуз, а также подняться по трапу в закрытую

ходовую рубку, расположенную выше на полуровня, и спуститься в жилые помещения на нижней палубе. Из коридора через дверь с большим круглым иллюминатором можно выйти на палубу правого борта. Далее в корму выход в огромный салон, занимающий все остальное пространство надстройки вплоть до широкой стеклянной двери, ведущей на просторную кормовую открытую палубу.

Салон объединяет под одной крышей две зоны: обеденную со столом и стульями на десять персон и зону отдыха, с широкими мягкими диванами, низким столом и выдвигающимися из-под него мягкими пуфами — сиденьями без спинок. Панель телевизора с помощью сервопривода поднимается из стойки, расположенной вдоль правого борта. Освещается салон огромными тонированными панорамными окнами в бортах надстройки. Жалюзи и занавески в салоне имеют сервоприводы с дистанционным управлением. Во всех помещениях мощная тепло- и звукоизоляция из самых современных материалов. На нижней палубе яхты четыре гостевых двухместных каюты: две с большими двухспальными кроватями и две с отдельными кроватями и тумбочкой между ними. Все каю-

ты оборудованы персональными, очень просторными санузлами, с отдельными душевыми кабинами. Внутренняя отделка яхты исполняется индивидуально, согласно желанию заказчика. Предлагается огромное количество отделочных и декоративных материалов и оборудования. Планировка помещений тоже зависит от пожеланий покупателя и может быть любой, в пределах заданных габаритов, если фантазии будущего владельца не противостоят техническим требованиям, предъявляемым к яхте. Поэтому представленные нами иллюстрации внутренних помещений — это всего лишь 3D-модели одного из возможных вариантов интерьера.

Везде сделан «теплый пол» с циркулирующей теплоносителем (в машинном отделении установлен мощный жидкотопливный котел Kabola B45). А в жаркую погоду в дело вступает автоматизированная система кондиционирования воздуха мощностью 260 000 BTU. Вся эта техника объединена в общую климатическую систему с цифровым управлением. Предусмотрена даже возможность управления микроклиматом через iPad.

А как с расходом электроэнергии для всего этого «хозяйства»? В машинном отделении установлены два шумоизолированных дизель-генератора Northern Light суммарной мощностью 72 кВт. В кормовых каютах для уменьшения шума энергетической установки санузлы находятся у переборки машинного отделения.



В носовой части яхты — блок помещений экипажа на трех человек, с отдельной капитанской каютой и второй двухместной с койками в два яруса. По правому борту небольшой санузел с душем и обеденный уголок с электроплиткой, микроволновой печью и холодильником. В помещении экипажа предусмотрены большие шкафы-кладовки для хранения спецодежды, а также стиральная и сушильная машины.

Всю кормовую часть лодки занимает просторное машинное отделение, имеющее два входа: из санузла гостевой каюты левого борта и через тяжелую водонепроницаемую дверь на кормовую платформу для купания. Платформа оборудована гидравлическим «лифтом».

Пожалуй, самой интересной частью лодки является флайбридж. Вариантов компоновки предлагается два. Первый — с огромной радарной аркой и хардтопом, закрывающим собой почти все очень немаленькое пространство флайбриджа. (Лодка с хардтопом имеет





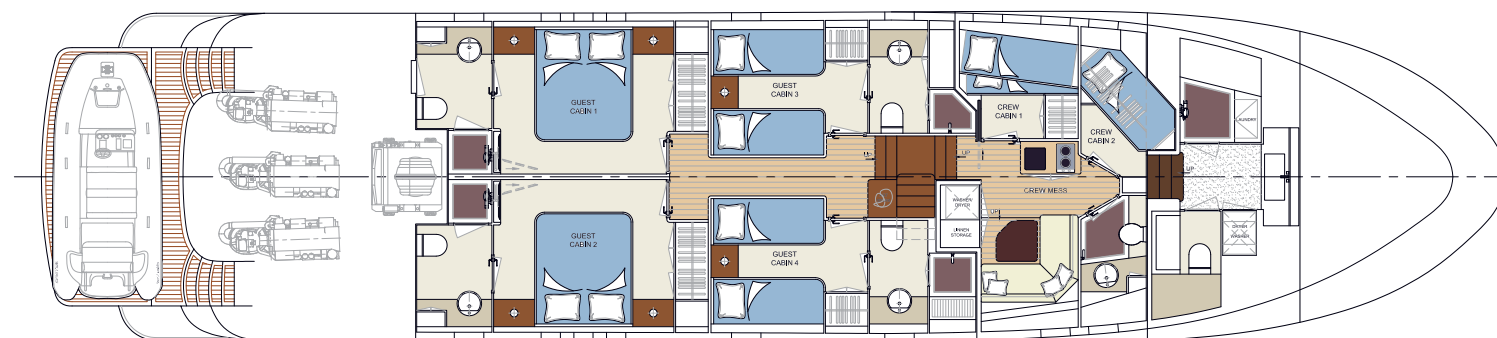
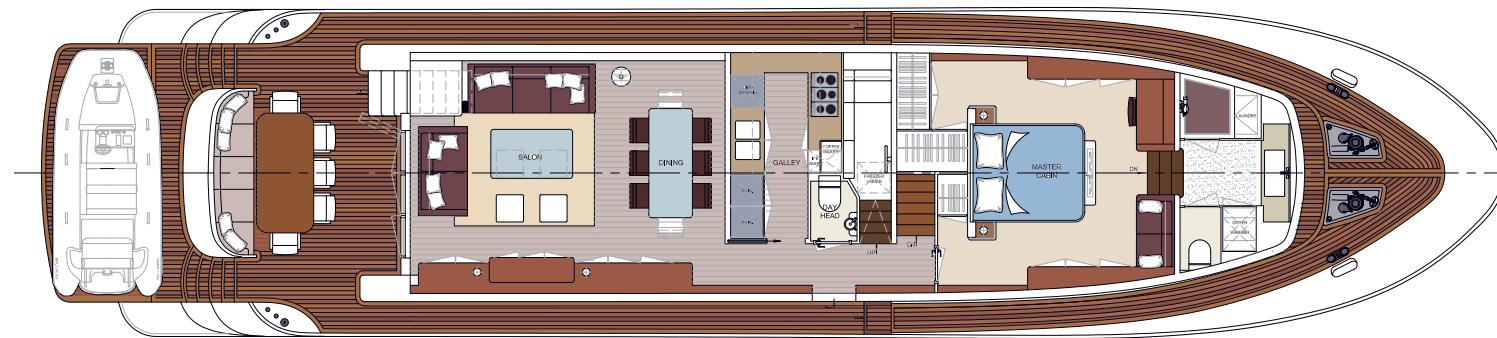
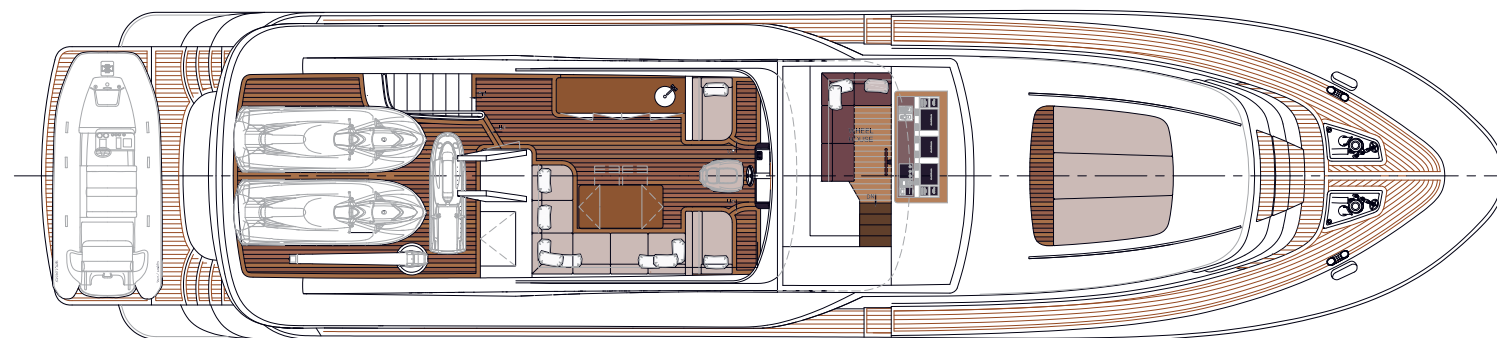


в своем обозначении индекс НТ.) В этом варианте на флайбридже предусмотрен даже небольшой бассейн — это на 26-метровой-то яхте! Смелое решение. В носовой части флайбриджа, по диаметральной плоскости устроен поистине великолепный пост управления с отличным обзором. Слева от него трап, ведущий вниз, в ходовую рубку. Все, как на больших суперяхтах.

В кормовой части яхты, огороженной прочным релингом, установлена кран-балка, поскольку здесь можно разместить мощный RIB с подвесным мотором либо пару гидроциклов (во втором случае для RIB'а тоже остается место — на кормовой платформе). Два спасательных плота спрятаны в специальных нишах на крыльях флайбриджа и закрываются декоративными крышками с дистан-

ционным и ручным приводом.

Второй вариант компоновки флайбриджа — полностью открытый, со сдвинутой в корму центральной, крестообразной, наклоненной в корму мачтой, несущей на себе все необходимые приборы и антенны, включая новейшую систему ночного видения. Мачта складывается с помощью гидропривода, уменьшая тем самым габаритную высоту



яхты. В этом варианте бассейн отсутствует.

Все яхты серии Continental III комплектуются навигационным и радиооборудованием согласно требований международных конвенций для морских судов неограниченного района плавания, включающим в себя полный навигационный комплекс Simrad, новейший приемопередатчик NAIS-300 Black Box (Nationwide Automatic Identification System).

Лет двадцать назад мне в руки попал приключенческий роман, в котором описывалась полностью автоматизированная моторная

яхта, способная осуществлять трансокеанские переходы без участия человека. Читая спецификацию Wim van der Valk Continental III 26M, я вспомнил эту книгу. Там как раз вся навигационная обстановка выводилась на экран телевизора в каюте капитана, из которой с помощью компьютера он мог корректировать курс судна. И вдруг здесь я вижу то же самое! Остается только порадоваться прозорливости автора и мастерству голландских создателей моторных яхт Wim van der Valk. ❏

**Wim van der Valk Continental III 26M**

Длина, м.....	26,00
Ширина, м.....	6,25
Осадка, м.....	1,65
Запас топлива, л.....	12 000
Запас воды, л.....	2500
Емкость водонагревателя, л.....	120
Емкость септика, л.....	1000
Мощность двигателей, л.с.....	3 x 900
Категория CE.....	«А» (Ocean)