



ВИКИНГ И МЕДВЕДЬ — ОТЛИЧНАЯ КОМПАНИЯ

МАКС ЛЕРМАН

Не так давно компания Yamaha представила две свои новинки: обновленную модель квадроцикла Grizzly 700 и абсолютно новый мотовездеход Viking. Мне довелось провести тест-драйв этих новинок на огромной базе отдыха недалеко от г.Дмитрова. И какой это был тест!

Прибыв не место, нацепив на себя защиту, камуфляж и взяв шлемы под мышку, наша бравая команда журналистов отправилась на презентацию новых «игрушек». Впрочем, к этим монстрам слово «игрушка» не совсем применимо. Но об этом позже.

На презентации нам рассказали обо всех основных отличиях новинок от их предшественников. При этом ведущий настаивал, что

относиться к новым моделям просто как к обновленным в корне неверно. Это абсолютно новые машины, значительно переработанные и улучшенные. Если в случае с «медведем» сохранилось хотя бы название модели, то «викинга» потому и окрестили иначе, чтобы лишний раз подчеркнуть разительное отличие от его предшественника — «носорога».

Обе машины оборудованы одинаковыми двигателями с рабочим объемом 686 см³, электронным впрыском топлива и жидкост-

ным охлаждением. По заверениям представителей Yamaha, новый двигатель на 20% экономичнее предыдущего. Бесступенчатая трансмиссия обеспечивает плавность хода и разгонную динамику. Система On-Command®, гидравлические дисковые тормоза на всех колесах, электронный усилитель рулевого управления — набор впечатляющий! Также новинки получили новое, увеличенное шасси и минимальный дорожный просвет 300 мм. Все это звучало заманчиво. Но, как из-

вестно, лучше один раз увидеть, чем сто раз услышать. А в нашем случае — прокатиться.

С трудом досидев до конца презентации, мы скорее бросились изучать технику. Каждому достался свой аппарат, в моем случае это был как раз новый Grizzly. Шлем на голове, мотор урчит, бутылка воды запрятана в удобный багажник. К приключениям готовы!

Первый маршрут, по которому проходил наш тест, был достаточно гуманным. Ехали практически как по шоссе, что несколько расстроило участников пробега, но ненадолго. Следующие два маршрута позволили полностью проверить новинки в деле. После затяжных дождей дороги превратились в илистые канавы, некоторые проезжали по колено в воде. Невероятно крутые спуски сменялись не менее крутыми подъемами. Мой «медведь» уверенно тащил меня вперед через все преграды, совершенно невозмутимо преодолевая их. В один момент я сплосховал — соскочил с колеи и плюхнулся в самую грязь непосредственно перед крутым подъемом. Но все мои опасения оказались напрасны: с едва заметным усилием и чуть большим газом Grizzly уверенно пошёл вперед. Любопытство заставило меня попробовать найти предел его возможностей. Я застыл перед подъемами и посередине подъемов, я находил себе лужи поглубже и колеи пострашнее — «медведь» лишь взрыкивал и уверенно шел вперед, не обращая внимания на мои глупости. Учитывая тот факт, что во мне чуть меньше

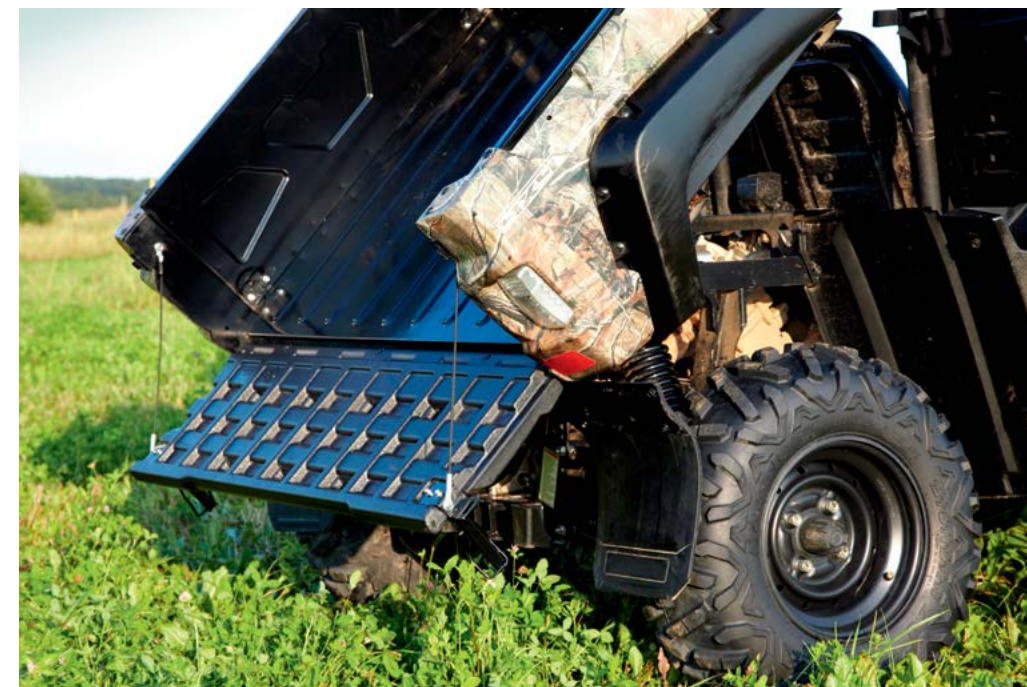


центнера веса, да еще плюс защита и тяжелые сапоги, — новый Grizzly действительно заслуживает всяческих похвал.

Принимая во внимание сложность маршрута, максимальную скорость удалось протестировать только на относительно коротком отрезке ровного пути перед самой базой. Наш ведущий вел всех аккуратно, но позволил немного погонять. Мой экземпляр поехал со скоростью чуть больше 60 км/ч, но с явным потенциалом идти быстрее (просто дороги

не хватало). По заявлениям представитель Yamaha, Grizzly должен разгоняться до 70–75 км/ч, а этого более чем достаточно, ведь машины созданы не для максимальных скоростей, а для уверенного преодоления бездорожья.

Прибыв на базу, с дрожащими руками и ногами я пересел на новый Viking. Это трехместный вездеход (причем сиденья идут в ряд), который подойдет, по сути, для любой задачи, будь то туристический поход или стройка. Стандартная комплектация достаточно богата, но представленное количество дополнительных аксессуаров позволит каждому создать своего, уникального «воина». По сравнению с Rhino (да простят меня представители Yamaha за это), машина стала в разы лучше по своим совокупным показателям. Больше бак, больше вместимость, больше (на 100 кг) грузоподъемность. «Викинг» действительно впечатляет. При посадке втроем никакого дискомфорта не наблюдалось, вполне подойдет даже для длительных поездок. Грузовая платформа теперь полностью стальная и вмещает в себя стандартный европоддон благодаря отсутствию на этой модели выступающих внутрь «крыльев» задних колес. А если вам не хватит и этого — Viking способен тащить за собой 680 кг груза на прицепе — воистину универсальный воин. С точки зрения управляемости Viking мне понравился даже больше Grizzly. Все-таки крутить «баранку» мне больше по душе, а по проходимости ни-»





какой разницы я не заметил. Единственное, к чему пришлось привыкать после нескольких часов, проведенных на «медведе», так это к большим габаритам Viking, но это мелочь.

В общем и целом новинки произвели должное впечатление. Особенно порадовала та мощь, которой наделены эти два вездехода. Порой кажется, что разница в несколько лошадиных сил не должна привести к столь ощутимым переменам, но, пересев на старый добрый Rhino, в конце пути я осознал, насколько разнятся эти модели. Новинки Yamaha заслуживают самого пристального внимания тех людей, которым интересны не только «покатушки» по пересеченной местности. Эти машины — отличные помощники для выполнения многих задач и не подведут вас ни на отдыхе, ни в работе. Есть еще один нюанс, о котором не упоминают рекламные проспекты: три часа катаний по бездорожью равны как минимум пяти часам напряженных тренировок в спортзале. Так что, если вы планируете заняться спортом, возможно, квадроцикл — это как раз то, что вам нужно. ❖



ВХОД В МИР НАСТОЯЩЕГО ЯХТИНГА...



МОСКВА. AG-MARINE. ЦМТ, Краснопресненская наб., 12, под. 3, оф. 1108а
+7 495 233-01-52, +7 495 233-19-35, +7 495 258-16-66. sales@agmarine.ru



Дилеры: • Волгоград: Аква-Спорт; проспект Жукова, д. 42; тел.: +7 8442 982-322; www.akva-sport.ru • Екатеринбург: ул. Стрелочников-Черепанова, «Компания Беркут» тел. 343 31-00-444, www.berkyl.ru
• Ижевск: ул. Пастухова, д. 13; тел.: +7 3412 51-1109 • Иркутск: Альпиндустрия; ул. Карла Либкнехта, д.107в; тел.: +7 3952 290-997 • Казань: Динара Марин; пр-кт Ямашева, д.11; тел.: +7 843 518-0867;
www.dinagamarine.ru • Кострома: Правый берег; ул. Нижне-Набережная, д. 66; тел.: +7 4942 532-661 • Краснодар: Южная Яхтинговая Компания; ул. Дальняя 4, тел.: +7 928 203-7770,
www.tehno-sport.ru • Самара: Navigator; ул. Луначарского, д.1; тел.: +7 846 335-4560, +7 927 688-4660, sportplus@samaratmail.ru • Москва: AG Marine; Краснопресненская набережная, 12, подъезд 3, офис 1108а;
+7 495 258-1666 • Нижний Новгород Семь футов; наб. Гребного канала, полуостров Печерские пески, яхт-клуб «Лето»; тел.: +7 831 415-0505; www.katergn.ru • Новосибирск: Мотомир; ул. Ударная, д.27/3;
тел.: +7 383 343-3788; www.motosp.ru • Пермь: Дилос-Экстрим; ул. Борцов революции, д. 152в; тел.: +8 342 257-6969, www.d-x.ru • Саратов: Лодка Хаус; Бахметьевская, д. 49; тел.: +7 8452 434-915; www.lodkaha.us.ru
• Уфа: Аква-Марин; г. Уфа, ул. Кооперативная, д. 65а; тел.: +7 347 229 4014; aqua-marine.net • Ярославль: Марко Спорт; ул. Рыбинская, д.3 0/30; тел.: +7 4852 210-508; www.markosport.ru