

## МОРСКАЯ РЕЗИДЕНЦИЯ ДЛЯ ЭСТЕТА

ФЁДОР ГРАДОВ

*Fairline Squadron 60 новинкой назвать нельзя — яхта была представлена в 2012 году на бот-шоу в Саутгемптоне, но лично я познакомился с ней лишь на прошедшей выставке в Москве и решил поделиться впечатлениями.*

Какой должна быть 60-футовая яхта? Вопрос сложный, однозначного ответа на него еще не придумали и, скорее всего, не придумают. Данный размер — это уже полноценный дом на воде, и требования к нему выдвигаются соответствующие. С другой стороны, это еще и транспортное средство, и отечественные заказчики любят, когда это «средство» может похвастаться завидными скоростными кондициями. Я предпочитаю оценивать все с точки зрения функциональности, а посему предлагаю отправиться на экскурсию по этой

модели и подробно разобрать нюансы.

Не будем отступать от традиционного подхода и осмотр начнем с гидравлической плавательной платформы, которая на радость ценителям покрыта тиком. Сюда же выглядывают иллюминаторы каюты команды. Их нельзя не отметить, так как на яхтах такого размера подобное остекление каюты команды — редкость. Даже если вам не нужен капитан (или ему не нужна каюта), это место вполне можно использовать как дополнительную гостевую каюту. Многим владельцам такая альтернатива придется по душе. Места на самой платформе более чем достаточно, и мож-

но будет без проблем разместить внушительных размеров тендер или гидроцикл.

Проход в кокпит — по левому борту. Там нас встречает удобный диван и солидный простор. Решение, на мой взгляд, очень верное. Стационарный стол будет нужен далеко не всегда, а скрадет много места. Для приятного ужина на свежем воздухе можно будет использовать раскладной стол из тика, например, а потом убрать его для коктейльной вечеринки.

Из кокпита в салон ведет складная трехсекционная дверь, и как только вы сдвигаете ее в сторону, перед вами открывается все

великолепие этой модели. По левому борту располагается диванная зона с журнальным столиком, рассчитанная на 7–8 человек, что само по себе удивительно для 60-футовой яхты. Ровно напротив — выдвигной телевизор с диагональю 32 дюйма и аудиосистемой Harman Kardon. Несмотря на несколько стандартизированное описание, тут действительно есть на что посмотреть. Дело в том, что эта зона выглядит совершенно по-домашнему несмотря на свои весьма внушительные размеры. Такой уровень комфорта дорогого стоит и впечатляет. Алюминиевые жалюзи, качественная мебельная фурнитура — по-

добные элементы подчеркивают убранство интерьера.

Пара небольших ступеней — и вы на следующем уровне: камбуз и обеденная часть. Зоны визуально отделены друг от друга, но при этом не скрадывают ощущение простора. Отдельно радует тик на полу в камбузе. Это не ковер, который можно испачкать, и не плитка, которую легко повредить, пока готовите что-то во время качки.

Далее в носовой части традиционно располагается нижний пост управления, который может похвастать отличным обзором и невероятно удобными регулируемым крес-

лами. Важно отметить наличие двери для выхода капитана на правый борт. Это будет удобно во время швартовки, а, кроме того, позволит капитану не мешать гостям в салоне при передвижении по судну. По левому борту ступени ведут вниз к каютам.

На нижней палубе три каюты: VIP на носу, гостевая по правому борту и «мастер» на миделе. Для гостей предусмотрен один общий галльон по левому борту. Такое решение мне тоже кажется логичным: лучше один большой и удобный галльон с душем, чем пара неудобных кабинок. Места в каютах — более чем достаточно (особенно в «мастере», »





*Задумка мастер-каюты с такой планировкой понятна — это своеобразный отсыл к мегаяхтам длиной 35–40 метров, где подобное решение не редкость*

защитить винты, что нельзя недооценить на наших реках. С точки зрения комплектации — все прекрасно. В наличии генератор, необходимое навигационное оборудование. »



который радуется простором, сопоставимым с яхтами большего размера). Интересным показало расположение галюна с душем в мастер-каюте — во всю ее длину по правому борту. Задумка дизайнеров понятна: это своеобразный отсыл к мегаяхтам длиной 35–40 м, где подобное решение применяется достаточно часто. В данном случае эффект, безусловно, достигнут, и мастер-каюта с такой планировкой впечатляет.

Кстати, за дизайн интерьеров отвечает собственная дизайн-студия Fairline, и им есть чем гордиться. Все интерьеры выдержаны в строгом и безупречном стиле. Здесь нет кричащих элементов и какой-то показной роскоши, но зато есть нюансы, подчеркивающие статус владельца, о чем я уже упоминал, говоря о салоне.

Пора подняться на верхнюю палубу и насладиться открывающимся видом. Флайбридж Fairline Squadron 60 просто роскошен. Здесь

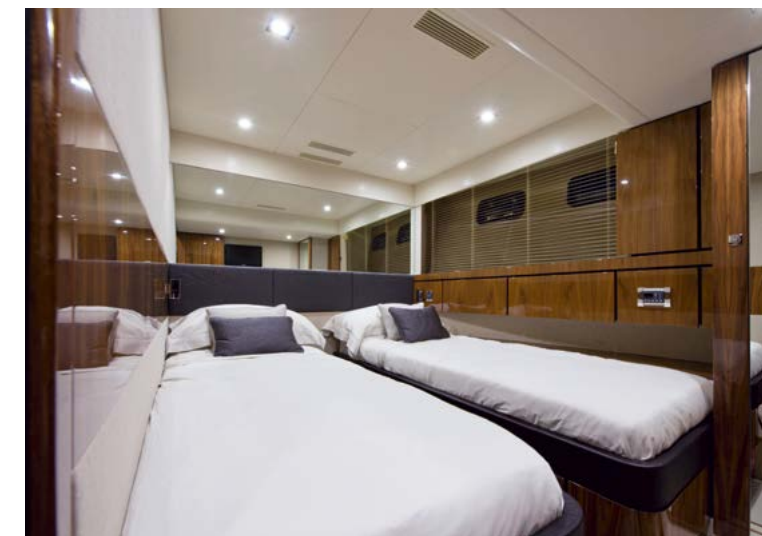
*С точки зрения обитаемости яхта действительно отвечает требованиям, предъявляемым к роскошному загородному дому*

все получилось как нельзя удачнее: максимально сдвинутая в корму радарная арка не скрадывает место на палубе, диван по пери-



метру кормовой части готов вместить даже больше гостей, чем вам хотелось бы, огромный лежак для загара в носовой части располагается к незабываемому отдыху как во время стоянки, так и на ходу (благодаря ветровому стеклу с обратным наклоном). Не забыли здесь о ветбаре, ну и, конечно же, об удобстве капитана яхты. Центральный пост эргономичен и продуман, и здесь нас встречают не менее удобные, чем на нижнем посту, кресла.

Что ж, с точки зрения обитаемости яхта действительно соответствует требованиям, предъявляемым к роскошному загородному дому. Пора обратить внимание на техническую начинку и ходовые качества. Корпус — «глубокое V», угол килеватости на транце — 15,5 градусов, что обеспечивает достаточно комфортный ход при волнении. Любопытный момент: в корпусе предусмотрены полутоннели для валовой линии и винтов. Это позволило изменить угол наклона валовой линии и немого уменьшить осадку, а также частично







*Благодаря огромному салону и еще большему по размеру флайбриджу Squadron 60 по достоинству оценят покупатели из России*

Дополнительно можно установить климат-контроль, но в последнее время эта опция пользуется все меньшим спросом. На выбор заказчика предлагается два варианта двигателей: два Volvo Penta D13 по 800 или 900 л.с. каждый. В рамках столичной выставки было достаточно сложно проверить возможно-

сти яхты, но сама верфь заявляет скорости до 31 и 32 узлов соответственно, крейсерская скорость составит порядка 22 узлов, и такие показатели выглядят вполне реалистичными.

Если коротко резюмировать написанное выше, модель Fairline Squadron 60 явно удалась, и это убедительно доказывает ее высокий уровень продаж. Эту лодку наверняка по достоинству оценят заказчики из России благодаря ее огромному салону и еще большему по размеру флайбриджу, а уж мастер-каюта точно никого не оставит равнодушным. ❖



#### Fairline Squadron 60

Длина, м.....	19,35
Ширина, м.....	4,85
Осадка, м.....	1,39
Водоизмещение, т.....	25
Запас топлива, л.....	2600
Запас воды, л.....	928
Двигатели, л.с.....	2 x 800 – 2 x 900

The new Squadron 48.  
Бегущая по волнам.



**Иновационный, Элегантный, Эмоциональный.**  
Squadron 48 - идеально сбалансированная флайбридная яхта, на которой вам будет комфортно всегда и вне зависимости от любых обстоятельств

Это яхта для настоящих фанатов моря, ветра, скорости и острых ощущений. Сочетание превосходных двигателей Volvo Penta IPS с элегантным корпусом повышенной прочности придает Squadron 48 невероятные динамические свойства. Узнайте подробнее о Squadron 48 и других яхтах Fairline от 38 до 78 футов, связавшись с нами по телефону или посетив наш сайт

Fairline Russia:  
Ленинградское шоссе 39 стр.7. Royal Yacht Club  
Tel: +7 (495) 25 88 700 E-mail: russia@fairline.com