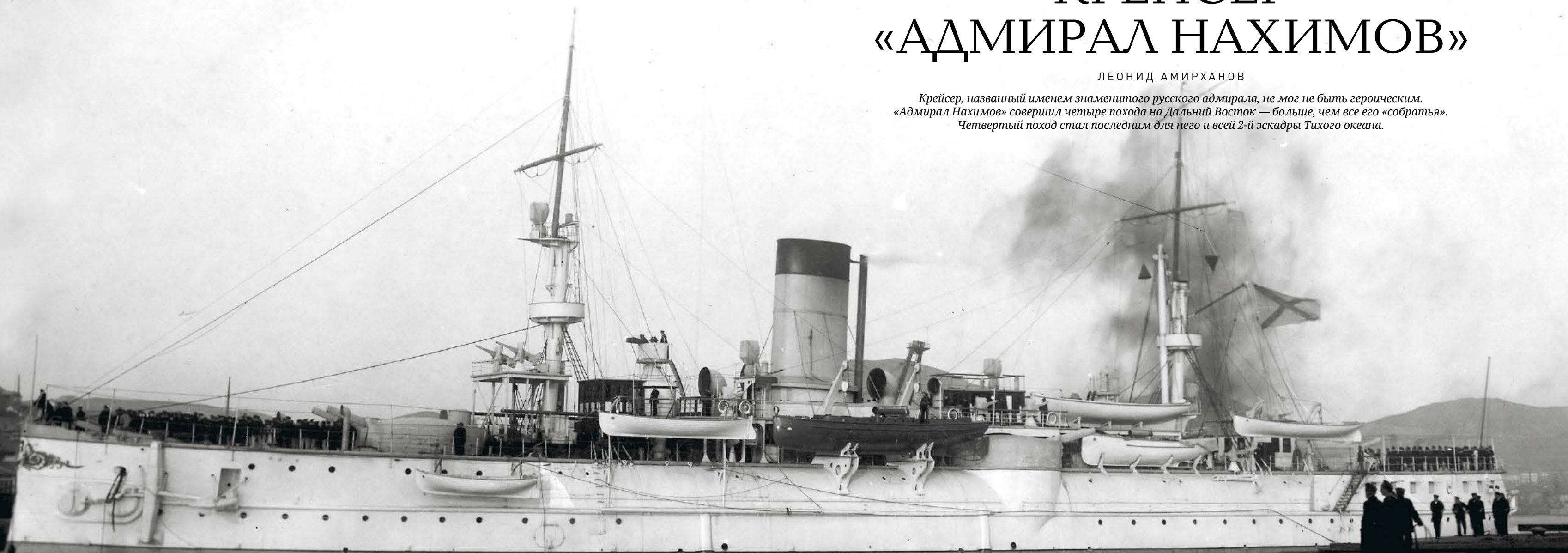


КРЕЙСЕР «АДМИРАЛ НАХИМОВ»

ЛЕОНИД АМИРХАНОВ

Крейсер, названный именем знаменитого русского адмирала, не мог не быть героическим. «Адмирал Нахимов» совершил четыре похода на Дальний Восток — больше, чем все его «собратья». Четвертый поход стал последним для него и всей 2-й эскадры Тихого океана.



Строительство «Нахимова» пришлось на период поиска типа крейсера, необходимого для действий на коммуникациях противников. В данном случае в качестве прототипа взяли английский броненосный крейсер «Имперьюз», вооруженный четырьмя 9-дюймовыми, десятью 6-дюймовыми орудиями и восемью скорострелками Готchkиса.

Предварительные проработки были утверждены 18 ноября 1882 года. Проектное водоизмещение составляло 7781,7 т. Интересной особенностью нового русского крейсера было то, что дымоходы всех 12 котлов свели в одну массивную телескопическую трубу, из-за того «...что под парусами в свежий ветер такая труба имеет меньше парусности». Кроме того, ощутимым преимуществом опускаемой трубы было уменьшение проблем при ее

чистке и покраске. Крейсер имел и парусное вооружение площадью 3025 кв. м. Окончательный проект морской министр И. А. Шестаков утвердил 13 января 1883 года, а через два месяца последовало решение Адмиралтейств-совета о начале строительства крейсера, получившего имя «Адмирал Нахимов», на Балтийском заводе в Петербурге.

Длина крейсера по грузовой ватерлинии составляла 101,5 м, наибольшая ширина

18,6 м, проектная осадка 7,54 м носом и 7,85 м — кормой.

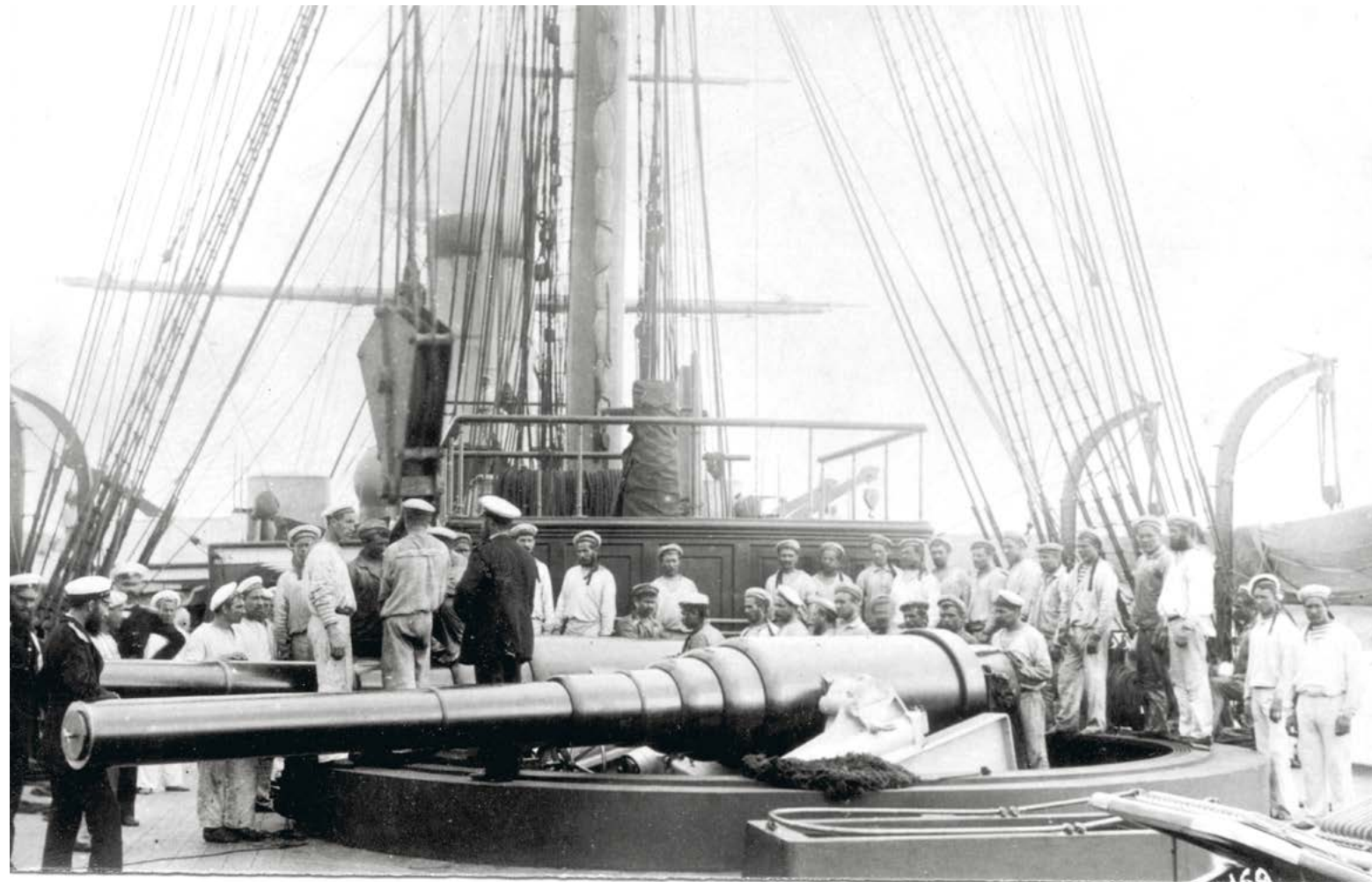
В окончательном варианте артиллерийское вооружение крейсера состояло из восьми 8-дюймовых орудий в четырех башенных установках (две — в оконечностях, две — в диаметральной плоскости); десяти 6-дюймовых орудий длиной 35 калибров. Для отражения атак миноносцев на мостиках разместили шесть 47-мм и четыре 37-мм 5-ствольных

орудий системы Готchkиса, кроме того, имелись четыре 4-фунтовых пушки и два десантных орудия калибра 2,5 дюйма системы Барановского.

На русских броненосцах, строившихся в это же время для вращения башен, то есть для горизонтального наведения башенных орудий, использовалась гидравлика. На «Нахимове» для «экономии» вращение башен осуществлялось вручную. Для этого в каждой

Крейсер «Адмирал Нахимов» после модернизации. Фото Н. Апостоли

из них имелся специальный розмах, то есть огромное двойное колесо с ручками, которое вращали 10–12 человек. Это было очень медленно и небезопасно. В 1891 году во время одной из стрельб матросы не успели отойти от розмаха, когда грянул выстрел. Огромная сила отдачи повернула башню всего на один



203-мм орудие крейсера «Адмирал Нахимов». Броневая защита снята

градус, но этого хватило, чтобы розмах, сделав пол-оборота, убил одного матроса и ранил еще нескольких. После этого на крейсере установили электродвигатели для вращения башен, но случилось это в 1892 году.

Имелось на крейсере и разнообразное минное вооружение: три торпедных аппарата (два бортовых и один кормовой), предназначенных для стрельбы 19-футовыми минами Уайтхеда. 15-футовые мины предназначались для двух торпедных аппаратов, которые устанавливались на катерах. В дополнение к этим аппаратам на двух гребных катерах имелись шестовые мины, как известно, применявшиеся русскими моряками в русско-турецкую войну 1877–1878 годов, но уже явно устаревшие. На двух паровых катерах устанавливалось по одному метательному аппарату для несамодвижных мин. Больше значение имели мины заграждения в количестве 40 штук, ко-

торые могли быть поставлены с катеров.

Наружная обшивка корпуса набиралась из стальных листов толщиной 14,3 мм и длиной не менее 4,9 м. К оконечностям толщина и размеры листов уменьшались. Поверх наружной обшивки, как и полагалось в то время, крепились деревянная и медная обшивка — для предохранения от обрастания водорослями. Броневой пояс высотой 2,4 м состоял из сталежелезных плит толщиной 228,6 мм и располагался между 32-м и 106-м шпангоутами. С носа и кормы поясную броню замыкали броневые траверсы такой же толщины, образуя цитадель, которая защищала основные жизненно важные механизмы корабля. Плиты броневых пояса укладывались на горизонтально расположенные брусья лиственницы.

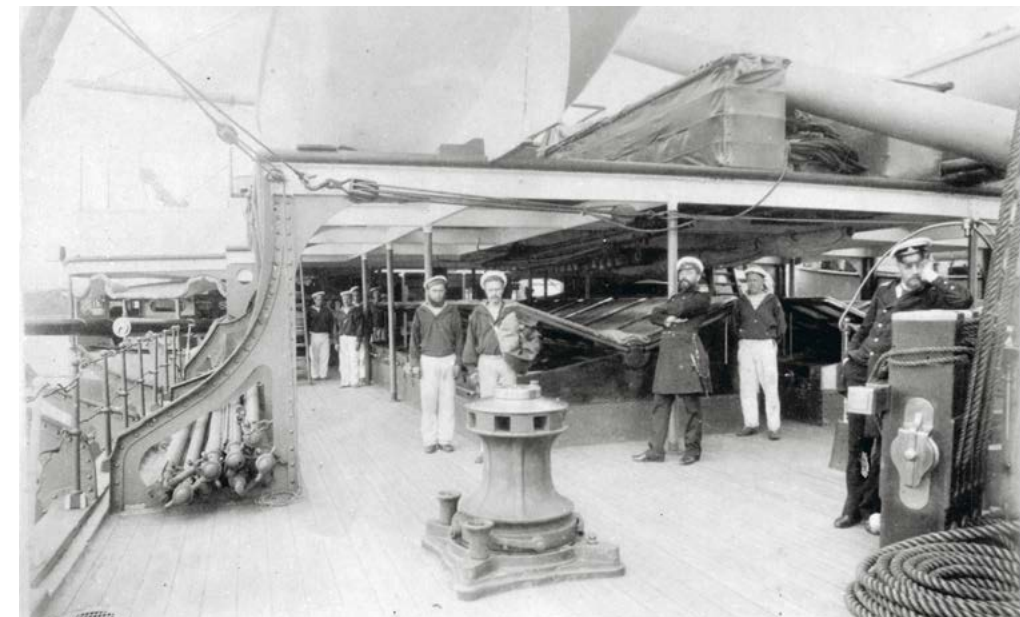
Броневая палуба настигалась поверх броневых поясов и от носа до кормы набиралась из стальных плит толщиной 12,5 мм. В пределах цитадели стелился еще один ряд стальных плит толщиной 38 мм, таким образом, общая толщина броневой палубы здесь

достигала 50,5 мм. Толщина брони башен составляла 203 мм. Вертикально стоящие плиты высотой 2,13 м укладывались на подкладку из лиственницы. Вся броня для крейсера изготовили Адмиралтейские Ижорские заводы.

Две главные паровые машины, изготовленные Балтийским заводом в 1886 году, имели проектную мощность 8000 л.с. Они были сделаны столь качественно, что первая серьезная авария случилась лишь спустя шестнадцать с половиной лет. В декабре 1902 года лопнула главная паропроводная труба диаметром 381 мм. К счастью, тогда обошлось без человеческих жертв.

Крейсер «Нахимов» стал одним из первых русских кораблей, на котором использовалось электрическое освещение. Лампы накаливания (338 штук) заменили традиционные масляные фонари.

Торжественный спуск нового крейсера на Балтийском заводе состоялся 21 октября 1885 года, но в первое дальнее плавание, ко-



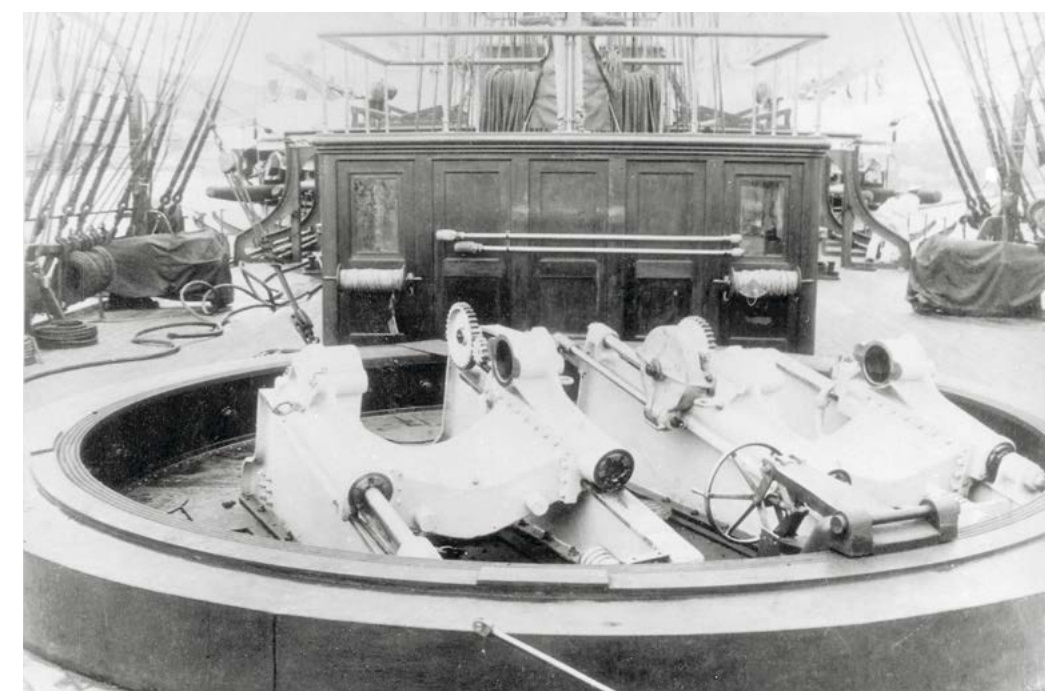
торое в Главном Морском штабе почему-то называли «полукругосветным», «Адмирал Нахимов» под командованием капитана 1-го ранга К. де Ливрона отправился 22 сентября 1888 года. Посетив последовательно Киль, Шербур и Плимут, крейсер вышел в Атлантику и 10 февраля 1889 года прибыл в Сингапур. Вскоре к «Нахимову» присоединился клипер «Разбойник», и курс был взят на Владивосток.

Штурманы крейсера еще только начинали знакомиться со сложными условиями плавания в этом районе, и 4 июля 1889 года при входе в бухту Новик на острове Русский крейсер сел днищем на риф всего в 170 саженях от берега. Попытка самостоятельно сойти с рифа не удалась, и пришлось перегружать на подошедшую баржу снаряды, уголь и даже демонтировать часть артиллерии. Только после этого усилиями трех канонерских лодок «Манджур», «Кореец» и «Сивуч» и парохода «Владивосток» стащили крейсер на чистую воду. Повреждения оказались серьезными, и пришлось вставать в док, правда, в японский, в Йокосуку (во Владивостоке дока еще не было). После ремонта «Нахимов» продолжил службу на Дальнем Востоке. В начале 1890 года, во время перехода из Нагасаки в Гонконг крейсер попал в сильный шторм, но с честью выдержал это испытание, легко шел со скоростью 16 узлов.

В начале июня 1891 года «Нахимов» получил приказ вернуться в Кронштадт, куда

Орудийные лафеты 203-мм орудий. Броневая защита снята

благополучно прибыл 17 октября, и уже через 11 дней был поставлен в док. Ремонт корпуса, котлов и главных механизмов закончили к весне 1893-го. «Нахимову», который принял новый командир капитан 1-го ранга В. Лавров, вместе с только что вступившим в строй броненосцем «Император Николай I» предстояло отправиться в Северо-Американские Соединенные Штаты для участия в торжествах, посвященных открытию Чикагской промышленной выставки. 21 мая корабли покинули Кронштадт, а на Азорских островах к ним присоединились еще три крейсера:

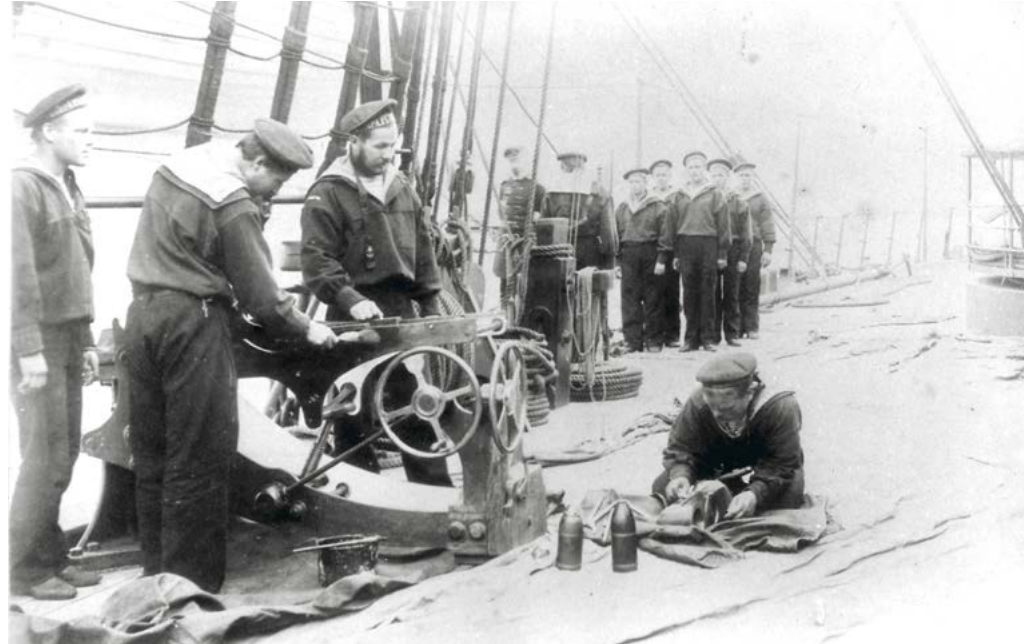


На палубе крейсера «Адмирал Нахимов»

«Дмитрий Донской», «Генерал-Адмирал» и «Рында». Русские корабли рассматривались как часть внушительной экспозиции Российской империи.

Они пробыли в американских портах до 28 июля. Затем «Дмитрий Донской» вернулся в Кронштадт, а остальные отправились в Средиземное море, где вместе с крейсером «Память Азова» готовились к другому важному визиту — во французский порт Тулон. В 1891 году французская эскадра была с визитом в Кронштадте — это был важный дипломатический ответ. В Тулоне русских моряков встречали как самых дорогих гостей: достаточно сказать, что все русские офицеры были награждены французскими орденами.

Затем наступили трудовые будни: эскадра ушла в Грецию, а затем «Нахимов» и «Рында» ушли на Дальний Восток. «Нахимов» бросил якорь во Владивостоке 12 мая 1894 года. В январе 1895-го крейсер находился в ремонте в японском порту Кобе, новым командиром стал капитан 1-го ранга А. П. Кашерининов. В последующие годы «Нахимов» совершал небольшие плавания и периодически ремонтировался в Нагасаки. В ноябре 1897 года именно «Нахимов» вместе с крейсером «Адмирал Корнилов» и канонерской лодкой «Отважный» первыми из русских кораблей вошли в китайский порт Порт-Артур. С этого момента начался отсчет времени до начала Русско-»



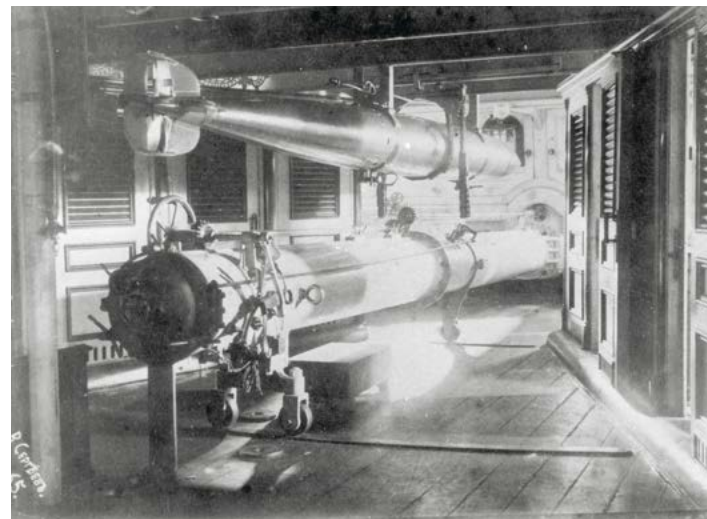
японской войны. Простояв здесь до конца января 1898 года, «Нахимов» уже в мае вернулся в Кронштадт. Встречавших поразил «опрятный», но несколько «усталый» вид. Палубы, шлюпки под действием соленых волн потрескались, рангоут заметно износился. Однако на деле все оказалось гораздо сложнее. Кораблю требовался не только ремонт, но и модернизация. Помимо корпусных работ и ремонта котлов, требовалась замена уже устаревшей 6-дюймовой артиллерии на новые пушки системы Г. Канэ длиной 45 калибров. Однако Морское министерство решило не тратить на это деньги, заменив 6-дюймовые пушки на такие же, только новые, полученные из арсенала. Правда, заменили и заряды на снаряженные бездымным порохом (вместо устаревшего дымного). Заменяли всю малокалиберную артиллерию (за исключением пушек Барановского) на 16 новых одноствольных скорострелок Готчкиса и изменили ее расположение, что заметно усилило противоминную оборону крейсера.

Рангоут, который вместе с единственной трубой создавал неповторимый силуэт крейсера, полностью поменяли. Стальные мачты обрезали, заменив деревянные марсы на стальные — боевые, а стеньги и брам-стеньги — на стеньги-однодревки диаметром 330 мм. На фок-мачте теперь находилась только одна легкая сигнальная рея, а на ее топе установили легкую площадку размером 2 × 2,2 м для одного из пяти новых 75-см прожекторов системы Манжена. Грот-мачта имела теперь

одну рею и гафель для флага. Бушприт был снят. На боевых марсах сначала планировали установить по одной пушке Готчкиса, но они оказались слишком тяжелы, и вместо них поставили по одному пулемету. Все эти работы проходили в течение почти всего 1899 года с необыкновенной поспешностью и завершились только в ноябре, после чего крейсер ушел в Ревель.

«Нахимову» предстоял третий поход на Дальний Восток. Но из-за сложной ледовой обстановки он начался лишь 26 января, причем только с помощью ледокола «Ермак». Прибыв на Дальний Восток, «Нахимов» сразу же попал в боевые действия — подавление так называемого Боксерского восстания в Китае. Правда, основные события проходили на берегу и в них участвовали десанты с русских кораблей. До 1902 года крейсер продолжал свою службу, а в ноябре под командованием нового командира — капитана 2-го ранга Н. М. Бухвостова — опять отправился в Кронштадт, куда прибыл 17 мая 1903 года. Во время очередного ремонта на крейсере в последний раз сменился

Один из торпедных аппаратов крейсера «Адмирал Нахимов»



Практические занятия по артиллерии

командир. Им стал капитан 1-го ранга А. А. Родионов. В декабре 1903 года «Нахимов» вошел в состав Учебно-артиллерийского состава, и на борт доставили 200 подвесных коек для новобранцев. После 18 лет активных походов «Нахимова» в кампании 1904 года ждала более спокойная жизнь.

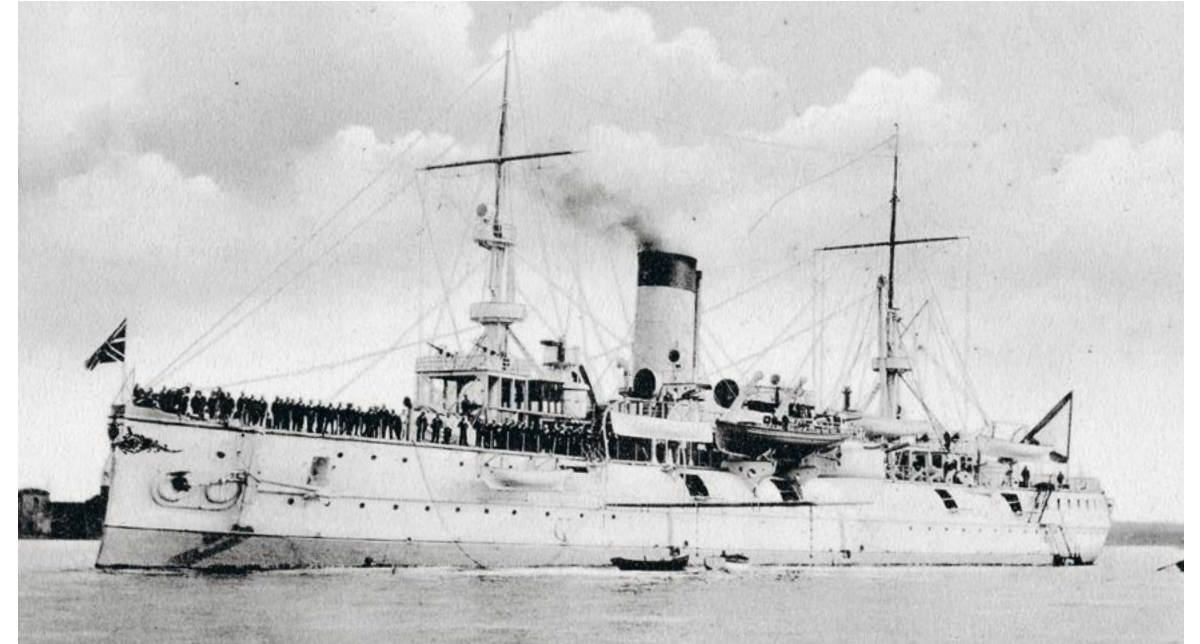
Весть о начале Русско-японской войны взбудоражила всю Россию. Но вскоре бодрые заявления сменились некоторым пессимизмом. Морское министерство стало готовить эскадру к отправке на Дальний Восток. И ветеран «Адмирал Нахимов» рассматривался как один из участников предстоящего похода. Окончательно это было утверждено 24 апреля.

Совершив со 2-й эскадрой Тихого океана тяжелейший переход через три океана, «Нахимов» вступил в Цусимское сражение. В течение дневного боя в крейсер попало около 30 снарядов. Они не причинили серьезных разрушений, но убили 21 человека и ранили 51. Японские броненосцы и крейсера сосредотачивали огонь на главных силах русской эскадры — броненосцах типа «Бородино». Противостоять же японцам «Нахимов» не мог из-за слабости своей устаревшей артиллерии. Когда к вечеру 27 мая гибель эскадры была уже свершившимся фактом, ее остатки кильватерной колонной двинулись к Владивостоку. Но через некоторое время «Нахимов» стал отставать и оказался один в темноте. Пытаясь обнаружить японские миноносцы, включили прожектора, но этим только привлекли к себе их внимание. Как стая волков, на крейсер набросились японские миноносцы. Около деся-

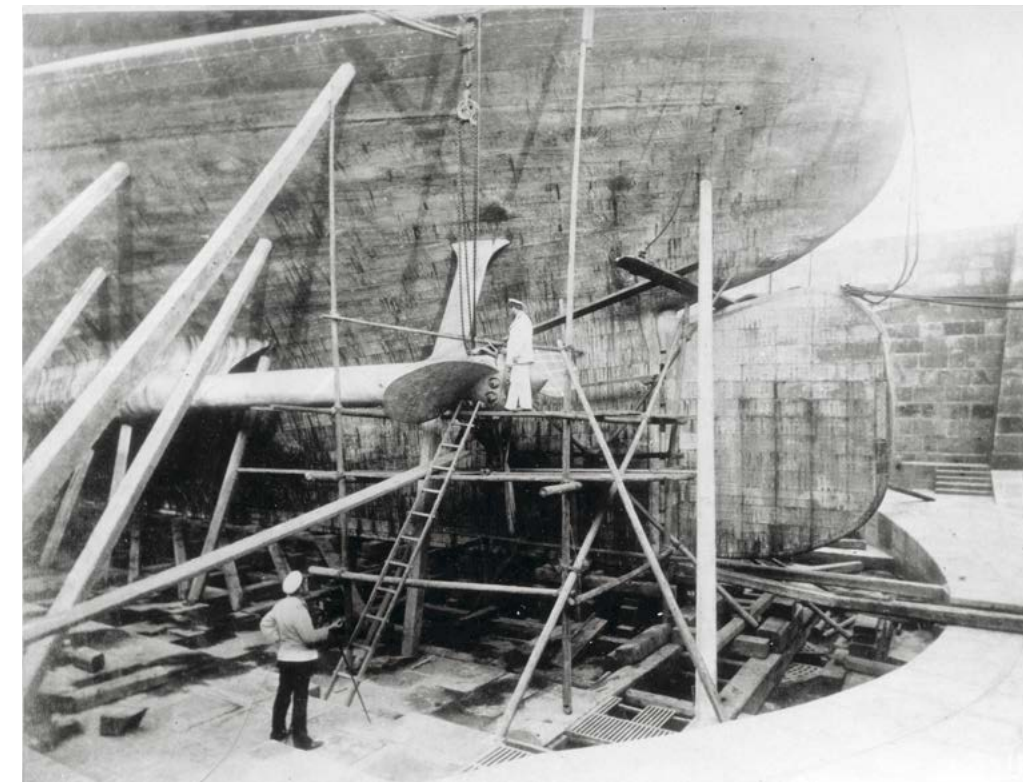
Крейсер «Адмирал Нахимов» в Порт-Артуре. 1902 г.

ти часов вечера в одной из атак торпеда попала в носовую часть по правому борту. Это было единственное и, как оказалось на следующий день, смертельное попадание. От сотрясения из строя вышли носовые генераторы — погас свет. Несмотря на задраенные переборки, вода начала постепенно распространяться по кораблю — сказался его почтенный возраст. Несмотря на героическую борьбу за живучесть, нос все больше и больше уходил в воду, на ее поверхности показались бессильно вращающиеся винты. Крейсер еле-еле продвигался вперед, но японские миноносцы потеряли его.

Вскоре удалось восстановить освещение, и была сделана попытка подвести к борту пластырь, но этому помешали ветер и сильное волнение. «Нахимов» продолжал медленно погружаться в пучину, и о Владивостоке надо было забыть и попытаться добраться до ближайшего корейского берега. К счастью,



вода не доставала еще до котельного отделения, и измученный экипаж продолжал попытки завести пластырь. В этой борьбе прошла ночь, а утром на горизонте показался берег. Это был один из островов, носивших страшное имя — Цусима. Забрезжила надежда на спасение, и командир приказал спустать шлюпки и переносить в них раненых. В это время к «Нахимову» приблизились два



японских корабля: «Сирануи» и «Садо-Мару». Они подняли сигнал с предложением о сдаче в плен. В ответ Родионов приказал взорвать корабль. Минному офицеру мичману П. И. Михайлову приказали заложить подрывной патрон в минный погреб. Через несколько минут это было сделано, и запальный шнур был выведен на верхнюю палубу, а оттуда — в стоявшую рядом шлюпку. Но взрыва не последовало — установившие в погребе взрывное устройство гальванеры, решив, что корабль уже окончательно тонет, отсоединили провода от запала. Видимо, зная, что командир не покинет корабль, они хотели спасти его. На «Нахимов» прибыла трофейная команда с «Садо-Мару» и, подняв японский флаг, вернулась на свой корабль, бросившись к показавшемуся на горизонте крейсеру «Владимир Мономах». Но на «Нахимове» оставались командир Родионов и штурман В. Е. Ключковский. Они сорвали японский флаг, и крейсер, вскоре повалившись на правый борт, ушел в голубую бездну. Судьба помогла спастись отважному командиру и штурману. Спаслись и еще два офицера и 99 матросов, сумевших еще до подхода японского крейсера сесть в шлюпки.

Так окончилась героическая жизнь русского крейсера, носившего имя героического адмирала П. С. Нахимова. ❀

«Крейсер Нахимов» в доке. Осмотр винтов. 1892 г.